

# 2015-2019 STRATEJİK PLANI

Merkez Mesleki ve Teknik Anadolu  
Lisesi



2015-BİTLİS



Bitlis © 2015

**T.C.  
BİTLİS VALİLİĞİ  
İl Milli Eğitim Müdürlüğü**

**MERKEZ MESLEKİ VE TEKNİK  
ANADOLU LİSESİ**

**2015- 2019  
DÖNEMİ  
STRATEJİK PLANI**

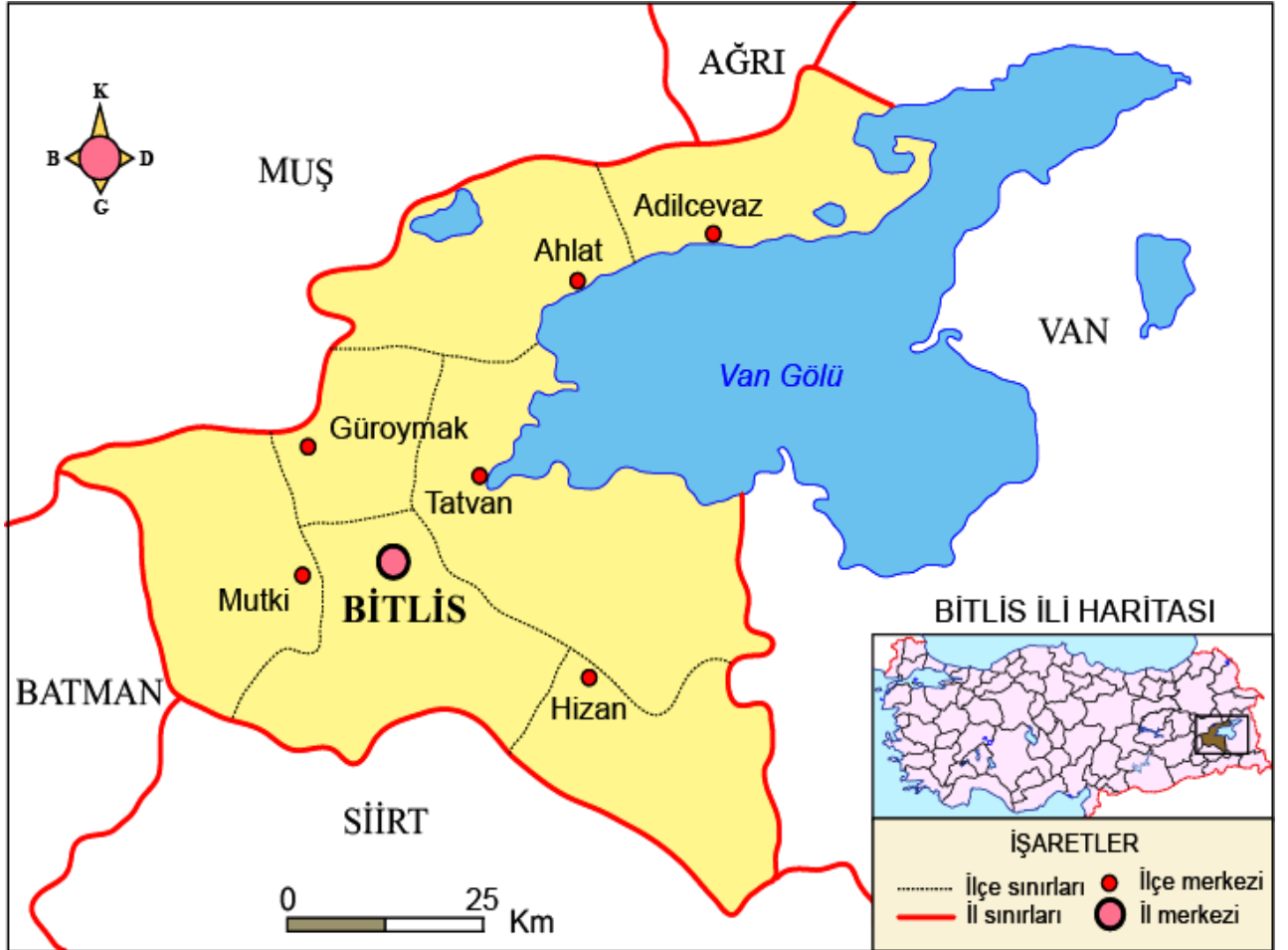
BITLİS © 2015



*“Çalışmadan, yorulmadan, üretmeden, rahat yaşamak isteyen toplumlar, önce haysiyetlerini, sonra hürriyetlerini ve daha sonrada istiklal ve istikballerini kaybederler”.*

*Mustafa Kemal ATATÜRK*

# BİTLİS İL HARİTASI





Küreselleşen dünyada ülkeler yalnız başına hareket edemedikleri gibi, kurumlar da hiçbir şekilde gelişigüzel hareket etme lüksüne sahip değildirler. Dünyamızdaki hızlı gelişim, başta iş dünyası olmak üzere kamu yönetiminde yeniden yapılandırma ihtiyacını ortaya çıkarmıştır. Bu kapsamda, bireyin ihtiyacına duyarlı, katılımcılığı ön plana alan, hedef ve önceliklerini belirleyen, hesap vermeyi ilke haline getiren, şeffaf ve etkin bir kamu yapısının gereği olarak stratejik yönetim yaklaşımı benimsenmiştir.

Kamu kuruluşları için stratejik planlamaya ilişkin usul ve esaslar hakkında yönetmelikte belirtilen kapsam ve yöntem gerekleri yerine getirilerek hazırlanan bu stratejik plan, bir yandan kurum kültürü oluşumuna, gelişimine ve güçlendirilmesine destek sağlayacak diğer yandan da kurumumuzun mali yönetimine etkinlik kazandıracaktır.

Stratejik planın uygulanmasında, okul ve kurumlarımızın bugünden çok daha iyiye ulaşması için katılımcı bir ekip çalışmasına uygun olarak çaba sarf edileceği şüphesizdir. İlimizin eğitim faaliyetlerini planlayarak toplumumuzun gelişimine ve refahına katkı sunduğumuz kanaatindeyim. Bu sorumlulukla hareket etmenin mutluluğunu katılımcılarımızla paylaşıyorum. Stratejik planın hazırlanmasında emeği geçen stratejik planlama ekibine, stratejik planlama çalışma grubuna ve katkı sunan herkese teşekkür ederim.

**Mehmet Emin KORKMAZ**  
**Bitlis İl Milli Eğitim Müdürü**



## **ÖNSÖZ**

Okullar, deęişen dünyanın dinamiklerini yeni kuşaklarla buluşturmada ve geleceęin etkili bireylerinin yetiştirilmesinde en önemli işleve sahip olan kurumlardır. Okulların bu işlevlerini gerçekleştirmesini sağlamada, etkili bir planlamaya gereksinim duyulmaktadır.

Stratejik planlama, kurumların geleceęi doęru planlamalarına ve bugünü görmelerine olanak sağlayan çok önemli bir süreçtir. Bu sürece herkesin katılımını sağlamak, okul yönetimi ve okul toplumunun birincil görevi olarak kabul edilmektedir

Planlamanın her aşamasında görev ve sorumluluk alan öğretmen ve okul yöneticileri, sorumluluğun paylaşılmasının yanında, birlikte iş yapma ve başarıya duygularını paylaştıkça, okullar daha çalışılabilir kurumlar olma yolunda ilerleyeceklerdir.

Stratejik Planlama Ekibi tarafından hazırlanan Merkez Mesleki Ve Teknik Anadolu Lisesi Stratejik Planının (2015-2019) okulumuzun gelişme ve kurumsallaşma süreçlerine önemli katkılar sağlayacağına inanmaktayız.

Planın hazırlanmasında emeęi geçen Strateji Yönetim ve Planlama Ekibine, uygulanmasında desteęini bizden esirgemeyecek olan İl Milli Eğitim Müdürlüęü başta olmak üzere tüm kurumlara ve katkısı olan herkese teşekkür ederim.

**Canser KARACA**  
**Okul Müdürü**

## **İÇİNDEKİLER**

**BİTLİS İL HARİTASI**

**SUNUŞ**

**ÖNSÖZ**

**İÇİNDEKİLER**

**TABLolar**

### **I. BÖLÜM**

**STRATEJİK PLAN HAZIRLAMA SÜRECİ**

1. Stratejik Planlama Üst Kurulu
2. Stratejik Planlama Ekibi

### **II. BÖLÜM**

**DURUM ANALİZİ**

- A. Tarihi Gelişim
- B. Yasal Yükümlülükler
- C. Faaliyet Alanları İle Ürün Ve Hizmetlerin Belirlenmesi
- D. Paydaş Analizi
- E. Kuruluş İçi ve Kurum Dışı Analiz
  - Çevre (PESTLE) Analizi
    - Politik/Hukuki Faktörler
    - Ekonomik Faktörler
    - Sosyal/Kültürel Faktörler
    - Teknolojik Faktörler
    - Legal Faktörler
    - Ekolojik Faktörler
  - SWOT (GZFT) Analizi
    - Güçlü Yönler
    - Zayıf Yönler
    - Fırsatlar
    - Tehditler
  - Sorun/Gelişim Alanları



### **III. BÖLÜM**

#### **GELECEĞE BAKIŞ**

##### **A. MİSYON, VİZYON VE TEMEL DEĞERLER**

1. Misyon
2. Vizyon
3. Temel Değerler

##### **B. TEMALAR VE STRATEJİK AMAÇLAR VE HEDEFLER**

1. Eğitim ve Öğretime Erişimin Artırılması
2. Eğitim ve Öğretimde Kalitenin Artırılması
  - 2.1. Öğrenci Başarısı ve Öğrenme Kazanımları
  - 2.2. Eğitim ve Öğretim ile İstihdam İlişkisinin Geliştirilmesi
  - 2.3. Ulusal ve Uluslararası Hareketlilik
3. Kurumsal Kapasitenin Geliştirilmesi
  - 3.1. Beşeri alt yapı
  - 3.2. Fiziki ve Mali Alt Yapı
  - 3.3. Yönetim ve organizasyon-Enformasyon Teknolojilerinin Kullanımının

Artırılması

### **IV. BÖLÜM**

#### **MALİYETLENDİRME**

### **V. BÖLÜM**

#### **İZLEME VE DEĞERLENDİRME**

1. İzleme ve Değerlendirme
2. Performansın İzlenmesi
3. Raporlama
4. Planın Duyurulması

#### **TABLolar**

#### **EKLER**



# I. BÖLÜM

---

## STRATEJİK PLAN HAZIRLAMA SÜRECİ

---



## BÖLÜM 1: ÖZET GİRİŞ

### STRATEJİK PLANLAMA SÜRECİ

Okulumuzun Stratejik Planına (2015-2019) Okul Gelişim Yönetim Ekibi(OGYE) tarafından, okulumuzun toplantı salonunda, çalışma ve yol haritası belirlendikten taslak oluşturularak başlanmıştır.

Stratejik Planlama Çalışmaları kapsamında Okulumuzda OGYE üyeleri içerisinde “Stratejik Planlama Çalışma Ekibi” kurulmuştur. Önceden hazırlanan anket formlarında yer alan sorular katılımcılara yöneltilmiş ve elde edilen veriler birleştirilerek paydaş görüşleri oluşturulmuştur. Bu bilgilendirme ve değerlendirme toplantılarında yapılan anketler ve hedef kitleye yöneltilen sorularla mevcut durum ile ilgili veriler toplanmıştır.

#### **Stratejilerin Belirlenmesi;**

Stratejik planlama ekibi tarafından, tüm iç ve dış paydaşların görüş ve önerileri bilimsel yöntemlerle analiz edilerek planlı bir çalışmayla stratejik plan hazırlanmıştır.

Bu çalışmalarda izlenen adımlar;

1.Okulun var oluş nedeni (**misyon**), ulaşmak istenilen nokta (**vizyon**) ile ilgili okulumuzun tüm paydaşlarının görüşleri ve önerileri alındıktan da vizyona ulaşmak için gerekli olan **stratejik amaçlar** belirlendi. Stratejik amaçlar;

Okul içinde ve faaliyetlerimiz kapsamında iyileştirilmesi, korunması veya önlem alınması gereken alanlarla ilgili olan stratejik amaçlar; okul içinde ve faaliyetler kapsamında yapılması düşünülen yenilikler ve atılımlarla ilgili olan stratejik amaçlar; yasalar kapsamında yapmak zorunda olduğumuz faaliyetlere ilişkin stratejik amaçlar olarak da ele alındı.

Stratejik amaçların gerçekleştirilebilmesi için **hedefler** konuldu. Hedefler stratejik amaçla ilgili olarak belirlendi. Hedeflerin spesifik, ölçülebilir, ulaşılabilir, gerçekçi, zaman bağlı, sonuca odaklı, açık ve anlaşılabilir olmasına özen gösterildi. Hedeflere uygun belli bir amaca ve hedefe yönelen, başlı başına bir bütünlük oluşturan, yönetilebilir, maliyetlendirilebilir faaliyetler belirlendi. Her bir faaliyet yazılırken; bu faaliyet “amacımıza ulaştırır mı” sorgulaması yapıldı. Faaliyetlerin gerçekleştirilebilmesi için sorumlu ekipler ve zaman belirtildi. Faaliyetlerin başarısını ölçmek için **performans göstergeleri** tanımlandı. Strateji, alt hedefler ve faaliyet/projeler belirlenirken yasalar kapsamında yapmak zorunda olunan faaliyetler, paydaşların önerileri, çalışanların önerileri, önümüzdeki dönemde beklenen değişiklikler ve GZFT (SWOT) çalışması göz önünde bulunduruldu.

GZFT (SWOT) çalışmasında ortaya çıkan zayıf yanlar iyileştirilmeye, tehditler bertaraf edilmeye; güçlü yanlar ve fırsatlar değerlendirilerek kurumun faaliyetlerinde fark yaratılmaya çalışıldı; önümüzdeki dönemlerde beklenen değişikliklere göre de önlemler alınmasına özen gösterildi.. Strateji, Hedef ve Faaliyetler kesinleştikten sonra her bir faaliyet maliyetlendirilmesi yapıldı. Maliyeti hesaplanan her bir faaliyetler için kullanılacak kaynaklar

belirtili. Maliyeti ve kaynağı hesaplanan her bir faaliyet/projenin toplamları hesaplanarak bütçeler ortaya çıkartıldı.

Yukarıdaki çalışmalar gerçekleştirildikten sonra okulumuzun 2015-2019 dönemi stratejik plan taslağı son halini almıştır.

**1. Okul Stratejik Planlama Üst Kurulu:**

<b>STRATEJİK PLANLAMA ÜST KURULU</b>			
<b>SIRA NO</b>	<b>ADI SOYADI</b>	<b>GÖREVİ</b>	
1	Canser KARACA	Okul Müdürü	Başkan
2	Nesim YILMAZ	Müdür Baş Yardımcısı	Üye
3	Abdullah CANBOLAT	Öğretmenler Kurulu	Üye
4	Çetin KANDAŞ	Okul-Aile Birliği Başkanı	Üye
5	Mahperi ŞAHİN	Üye	Üye

**Tablo1:** Stratejik Planlama Üst Kurulu

**2. Stratejik Planlama Ekibi:**

<b>STRATEJİK PLANLAMA EKİBİ</b>			
<b>Sıra No</b>	<b>ADI SOYADI</b>	<b>GÖREVİ</b>	
1	Bezat ERDİL	Müdür Yardımcısı	Başkan
2	Ayşe POLAT	Öğretmen	Üye
3	Abdulaziz BATURAY	Rehber Öğretmen	Üye

**Tablo2:** Stratejik Planlama Ekibi

## II. BÖLÜM

---

# DURUM ANALİZİ

---

---

## 2.1 TARİHİ GELİŞİM

### 2.1.1. Okulun Tarihçesi ve Yapısı

**Tarihçe:** Okulumuz 1975–76 Öğretim yılında Eğitim-Öğretime Cumhuriyet Ortaokulu'nda (şimdiki 8 Ağustos ilköğretim okulunda) başlamıştır.

1975–76, 1976–77, 1977–78 öğretim yıllarında aynı binada eğitim ve öğretimi sürdürmüştür. Cumhuriyet Ortaokulu'nun Temel Eğitim Okulu olması dolayısıyla 1978–79 öğretim yılı sonunda Bitlis Kız Meslek Lisesi binasının Ek binasına taşınmıştır.

1990 yılında bu binanın artık ihtiyaca cevap vermediği anlaşılmış Valilik ve Milli Eğitim Müdürlüğü nezdinde yapılan girişimler sonucunda Kışla Caddesi Şehitlik Mevkiinde bulunan arsanın Kamulaştırılması Bitlis Ticaret Meslek Lisesi'ne yapılmış ve bu arsa üzerinde bina yapılması için 15 Kasım 1991 yılında ihale yapılarak okul binasının yapımına başlanılmıştır.

1993–94 öğretim yılı sonuna kadar Kız Meslek Lisesi binasına ait ek binada eğitim ve öğretime devam edilmiş, 1994–95 öğretim yılı başında yeni yapılan 12 derslikli okulumuza taşınmış bulunmaktayız.

Okulumuz binasında halen Ticaret Meslek Lisesi ve 1999–2000 öğretim yılında açılan Anadolu Ticaret Meslek Lisesi olmak üzere iki okul hizmet vermektedir.

Şu anda okulumuz 10 derslik, 2 Bilgisayar Laboratuvarı, 1 Kütüphane, 1 Müdür odası, 1 Müdür Başyardımcısı odası, 1 Müdür Yardımcıları odası, 1 Öğretmenler odası, 1 Büro, 1 Yardımcı Hizmetli odası, 1 Arşiv, 1 depo olmak üzere toplam 21 oda ve 1 toplantı salonundan ibarettir.

1999–2000 Öğretim yılında başında okulumuz bünyesinde Anadolu Ticaret Meslek Lisesi bir hazırlık sınıfıyla açılmıştır. Anadolu Ticaret Meslek Lise'miz Bilgi işlem(Bilgisayar) bölümüyle hizmet vermektedir.

1999–2000 öğretim yılı itibariyle ikinci bilgisayar laboratuvarı Bakanlığımız ve Okul Koruma Derneğimizin çabasıyla faaliyete geçirilmiş ve hizmetini aksaksız olarak sürdürmektedir.

2008 yılında okulumuz bünyesinde Ayşen Özyeğin Ortaöğretim Kız Öğrenci yurdu açılmış kapasitesi 154'dür.

Okulumuzda yetişkinlere yönelik 1997–98 öğretim yılından itibaren düzenli olarak Bilgisayar, ihtiyaç halinde Muhasebe kursları düzenlenmektedir.

## **2.2 YASAL YÜKÜMLÜLÜK VE MEVZUAT ANALİZİ**

Milli Eğitim Bakanlığı Ortaöğretim Genel Müdürlüğüne bağlı Meslek lisesi olan okulumuzun anayasa, kanun, tüzük ve yönetmeliklerden kaynaklanan yükümlülükleri şunlardır:

### **1982 ANAYASASI : “Eğitim Ve Öğretim Hakkı ve Ödevi”**

**MADDE 42.( Eğitim ve öğrenim hakkı ve ödevi)** – Kimse, kanunda açıkça yazılı olmayan hiçbir sebeple eğitim ve öğrenim hakkından yoksun bırakılamaz. Öğrenim hakkının kapsamı ve kullanılmasının sınırları kanunla tespit edilir ve düzenlenir. Eğitim ve öğretim, Atatürk ilkeleri ve inkılâpları doğrultusunda, çağdaş bilim ve eğitim esaslarına göre, Devletin gözetim ve denetimi altında yapılır. Bu esaslara aykırı eğitim ve öğretim yerleri açılmaz.

Eğitim ve öğretim hürriyeti, Anayasaya sadakat borcunu ortadan kaldırmaz. İlköğretim, kız ve erkek bütün vatandaşlar için zorunludur ve Devlet okullarında parasızdır. Özel ilk ve orta dereceli okulların bağlı olduğu esaslar, Devlet okulları ile erişilmek İstenen seviyeye uygun olarak, kanunla düzenlenir. Devlet, maddî imkânlardan yoksun başarılı öğrencilerin, öğrenimlerini sürdürebilmeleri amacı ile burslar ve başka yollarla gerekli yardımları yapar. Devlet, durumları sebebiyle özel eğitime ihtiyacı olanları topluma yararlı kılacak tedbirleri alır. Kanunda açıkça yazılı olmayan herhangi bir sebeple kimse yükseköğrenim hakkını kullanmaktan mahrum edilemez. Bu hakkın kullanımının sınırları kanunla belirlenir. Eğitim ve öğretim kurumlarında sadece eğitim, öğretim, araştırma ve inceleme ile ilgili faaliyetler yürütülür. Bu faaliyetler her ne suretle olursa olsun engellenemez. Türkçeden başka hiçbir dil, eğitim ve öğretim kurumlarında Türk vatandaşlarına ana dilleri olarak okutulamaz ve öğretilmez. Eğitim ve öğretim kurumlarında okutulacak yabancı diller ile yabancı dille eğitim ve öğretim yapan okulların tâbi olacağı esaslar kanunla düzenlenir. Milletlerarası antlaşma hükümleri saklıdır.

### **1739 SAYILI MİLLİ EGİTİM TEMEL KANUNU: “Türk Milli Eğitiminin Amaçları”**

Madde 2 - Türk Millî Eğitiminin genel amacı, Türk Milletinin bütün fertlerini, 1. Atatürk inkılâp ve ilkelerine ve Anayasada ifadesini bulan Atatürk milliyetçiliğine bağlı; Türk Milletinin millî, ahlaki, insani, manevi ve kültürel değerlerini benimseyen, koruyan ve geliştiren; ailesini, vatanını, milletini seven ve daima yüceltmeye çalışan; insan haklarına ve. Anayasanın başlangıcındaki temel ilkelere dayanan demokratik, laik ve sosyal bir hukuk Devleti olan Türkiye Cumhuriyetine karşı görev ve sorumluluklarını bilen ve bunları davranış haline getirmiş yurttaşlar olarak yetiştirmek; Beden, zihin, ahlak, ruh ve duygu bakımlarından dengeli ve sağlıklı şekilde gelişmiş bir kişiliğe ve karaktere, hür ve bilimsel düşünme gücüne, geniş bir dünya görüşüne sahip, insan haklarına saygılı, kişilik ve teşebbüse değer veren, topluma karşı sorumluluk duyan; yapıcı, yaratıcı ve verimli kişiler olarak yetiştirmek; İlgi, istidat ve kabiliyetlerini geliştirerek gerekli bilgi, beceri, davranışlar ve birlikte iş görme alışkanlığı kazandırmak suretiyle hayata hazırlamak ve onların, kendilerini mutlu kılacak ve toplumun mutluluğuna katkıda bulunacak bir meslek sahibi olmalarını sağlamak; öylece bir yandan Türk

vatandaşlarının ve Türk toplumunun refah ve mutluluğunu artırmak; öte yandan millî birlik ve bütünlük içinde iktisadi, sosyal ve kültürel kalkınmayı desteklemek ve hızlandırmak ve nihayet Türk Milletini çağdaş uygarlığın yapıcı, yaratıcı, seçkin bir ortağı yapmaktır.

## **MİLLÎ EĞİTİM BAKANLIĞI ORTAÖĞRETİM KURUMLARI YÖNETMELİĞİ**

### **Ortaöğretim kurumlarının amaçları**

#### **MADDE 7- (1) Ortaöğretim kurumları;**

- a) Öğrencileri bedenî, zihnî, ahlâkî, manevî, sosyal ve kültürel nitelikler yönünden geliştirmeyi, demokrasi ve insan haklarına saygılı olmayı, çağımızın gerektirdiği bilgi ve becerilerle donatarak geleceğe hazırlamayı,
- b) Öğrencileri ortaöğretim düzeyinde ortak bir genel kültür vererek yükseköğretime, mesleğe, hayata ve iş alanlarına hazırlamayı,
- c) Eğitim ve istihdam ilişkilerinin Bakanlık ilke ve politikalarına uygun olarak sağlıklı, dengeli ve dinamik bir yapıya kavuşturulmasını,
- ç) Öğrencilerin öz güven, öz denetim ve sorumluluk duygularının geliştirilmesini,
- d) Öğrencilere çalışma ve dayanışma alışkanlığı kazandırmayı,
- e) Öğrencilere yaratıcı ve eleştirel düşünme becerisi kazandırmayı,
- f) Öğrencilerin dünyadaki gelişme ve değişimleri izleyebilecek düzeyde yabancı dil öğrenebilmelerini,
- g) Öğrencilerin bilgi ve becerilerini kullanarak proje geliştirerek bilgi üretebilmelerini,
- ğ) Teknolojiden yararlanarak nitelikli eğitim verilmesini,
- h) Hayat boyu öğrenmenin bireylere benimsetilmesini,
- ı) Eğitim, üretim ve hizmette uluslararası standartlara uyulmasını ve belgelendirmenin özendirilmesini amaçlar.



## 2.3. FAALİYET ALANLARI İLE ÜRÜN VE HİZMETLER

ÜRÜN VE HİZMETLER	
<b>FAALİYET ALANI 1: Eğitim-Öğretim Hizmetleri</b>	
Ürün/Hizmet 1.1.	Bilgisayar ve Muhasebe Alanlarında eğitim
Ürün/Hizmet 1.2.	Öğrenci İşleri( her türlü kayıt, nakil, devamsızlık ve belge işleri)
Ürün/Hizmet 1.3.	Mesleki Rehberlik/Tanıtım-Yönlendirme Çalışmaları
Ürün/Hizmet 1.4.	Yüksek Öğretime Hazırlık
Ürün/Hizmet 1.5.	Yabancı Dil Eğitimi
Ürün/Hizmet 1.6.	Pansiyon Hizmetleri
<b>FAALİYET ALANI 2: Sosyal Kültürel ve Sportif Faaliyetler</b>	
Ürün/Hizmet 2.1.	Anma ve Kutlama Programları
Ürün/Hizmet 2.2.	Seminer ve Konferanslar
Ürün/Hizmet 2.3.	Geziler
Ürün/Hizmet 2.4.	Tiyatro ve Piyesler
Ürün/Hizmet 2.5.	Şiir Dinletileri
Ürün/Hizmet 2.6.	Bilgi Yarışmaları ve Diğer Yarışmalar
Ürün/Hizmet 2.7.	Spor Müsabakaları(Voleybol, Futbol, basketbol, satranç vb.)
<b>FAALİYET ALANI 3: Araştırma- Geliştirme</b>	
Ürün/Hizmet 3.1.	TKY ve Planlı Okul Gelişimi Çalışmaları
Ürün/Hizmet 3.2.	TÜBİTAK projeleri
Ürün/Hizmet 3.3.	Mezunların izlenmesi çalışmaları
Ürün/Hizmet 3.4.	Okul –kurumlar arası proje yarışmaları
<b>FAALİYET ALANI 4: Personel Hizmetleri</b>	
<b>FAALİYET ALANI 5: Tahakkuk İşlemleri</b>	

## 2.4 PAYDAŞ ANALİZİ

### 1. İç ve Dış Paydaşlar

PAYDAŞLAR		İÇ PAYDAŞ	DIŞ PAYDAŞ	Paydaşın Kurum Faaliyetlerini Etkileme Derecesi	Paydaşın Taleplerine Verilen Önem	Sonuç
				Tam 5" "Çok 4", "Orta 3", "Az 2", "Hiç1"		
				1,2,3 İzle	1,2,3 gözet	
				4,5 bilgilendir	4,5 birlikte çalış	
1	Okul idarecileri	X		5	5	Bilgilendir, Birlikte çalış
2	Öğretmenler	X		5	5	Bilgilendir, Birlikte çalış
3	Öğrenciler	X		5	4	Bilgilendir, Birlikte çalış
4	Memur ve Hizmetliler	X		4	4	Bilgilendir, Birlikte çalış
5	Veliler		X	3	3	İzle, gözet
6	Milli Eğitim Müdürlüğü		X	5	5	Bilgilendir, Birlikte Çalış
7	İlköğretim okulları		X	3	3	İzle, gözet
8	Ortaöğretim kurumları		X	3	3	İzle, gözet
9	Üniversite		X	3	3	İzle, gözet
10	STK'lar		X	3	3	İzle, gözet
11	Sağlık kuruluşları		X	3	3	İzle, gözet
12	Karakol		X	2	2	İzle, gözet
13	Mahalle Muhtarı		X	2	2	İzle, gözet
14	Yerel medya		X	2	2	İzle, gözet
15	Sanayi ve Ticaret Kur.		X	2	2	İzle, gözet

Tablo 3: İç Dış Paydaşlar

## 2. Etki - Önem Matrisi

Paydaş Adı	Etki-Önem Derecesi	Paydaş Görüşü Alma Yöntemi	Görüş Alacak Birim-Kişi	Görüş Alınma Süresi
Okul idarecileri	5	Görüşme, toplantı	Stratejik Planlama Ekibi	1 ay
Öğretmenler	5	Görüşme, toplantı	Stratejik Planlama Ekibi	1 ay
Öğrenciler	5	Anket, Görüşme, toplantı	Stratejik Planlama Ekibi	1 ay
Memur ve Hizmetliler	4	Anket, Görüşme, toplantı	Stratejik Planlama Ekibi	3 ay
Veliler	3	Anket Görüşme	Stratejik Planlama Ekibi	3 ay
Milli Eğitim Müdürlüğü	5	Görüşme, Resmi yazışma yoluyla	Okul müdürü/müdür yrd.	6 ay
İlköğretim okulları	3	Anket, görüşme	Stratejik Planlama Ekibi	İş takvimi doğrultusunda
Ortaöğretim kurumları	3	Anket, görüşme	Stratejik Planlama Ekibi	İş takvimi doğrultusunda
Üniversite	3	Görüşme	Okul müdürü, Stratejik Planlama Ekibi	İhtiyaç duyuldukça
STK'lar	3	Görüşme	Stratejik Planlama Ekibi	İhtiyaç duyuldukça
Sağlık kuruluşları	3	Görüşme, Resmi yazışma yoluyla	Okul Müdürü	İhtiyaç duyuldukça
Karakol	2	Resmi yazışma yoluyla	Okul Müdürü	İhtiyaç duyuldukça
Mahalle Muhtarı	2	Görüşme	Stratejik Planlama Ekibi	İhtiyaç duyuldukça
Yerel medya	2	Görüşme	Stratejik Planlama Ekibi	İhtiyaç duyuldukça
Sanayi ve Ticaret Kur.	2	Görüşme	Okul Müdürü, Stratejik Planlama Ekibi	İhtiyaç duyuldukça

**Tablo 4:** Etki önem matrisi.

## 2.5 KURUM İÇİ VE KURUM DIŞI ANALİZİ

### 1. Kurum içi Analizi

#### 1.1. Personel Durumu:

GENEL İDARE, TEKNİK VE YARDIMCI HİZMETLER SINIFINDAKİ PERSONEL DURUMU			
PERSONEL GÖREV VE ÜNVANI	NORM	MEVCUT DURUM	İHTİYAÇ
Müdür	1	1	0
Müdür Baş Yardımcısı	1	1	0
Müdür Yardımcısı	3	2	1
Öğretmen	19	16	3
Ücretli öğretmen	0	0	0
Şef	0	0	0
Memur	1	1	0
Yardımcı Hizmetli	3	2	1
<b>TOPLAM</b>	<b>28</b>	<b>23</b>	<b>5</b>

Tablo5: Okulumuzun İnsan kaynakları

PERSONEL EĞİTİM DURUMU		Dönem	
		2015-2016	2016-2017
Mahalli hizmet içi eğitim faaliyetlerine katılan personel sayısı	Yönetici	5	5
	Öğretmen	10	11
	Personel (Şef, Memur, Hizmetli)	1	1
Ön Lisans eğitimini tamamlayan personel (şef, memur) sayısı		0	0
Lisans eğitimini tamamlayan personel (şef, memur) sayısı		0	0
Yüksek Lisans eğitimini tamamlayan personel sayısı	Yönetici sayısı	0	0
	Öğretmen sayısı	0	0
	Personel (şef, memur) sayısı	0	0
Doktora eğitimini tamamlayan personel sayısı	Yönetici sayısı	0	0
	Öğretmen sayısı	0	0
Norm kadro doluluk oranı %		% 82	% 88

Tablo6: Personel eğitim durumu

### 1.1. Öğrenci Derslik Durumu

DÖNEM	Derslik sayısı	Derslik Başına Düşen Öğrenci Sayısı	Öğretmen sayısı	Öğretmen Başına Düşen Öğrenci Sayısı	Öğrenci Sayısı		
					Kız	Erkek	Toplam
2015-2016	10	30	17	18	120	161	281
2016-2017	10	27	15	18	115	143	258

Tablo6: Öğrenci derslik durumu.

### 1.2. Öğrenci sayıları

DÖNEM	Kayıt yapan öğrenci sayısı	Toplam Öğrenci sayısı
2015-2016	102	281
2016-2017	68	258

Tablo7: Öğrenci Sayıları.

### 1.3. Sosyal ve Sportif Faaliyetler

SOSYAL VE SPOR TİF FAALİYETLER					
DÖNEM	Sosyal etkinliklere katılan Öğrenci sayısı	Alınan derece sayısı	Sportif Faaliyetlere Katılan Öğrenci Sayısı	Alınan derece sayısı	Lisanslı öğrenci sayısı
2015-2016	281	2	40	3	40
2016-2017	258	2	50	5	50

Tablo8: Sosyal, Kültürel ve Sportif Faaliyetler.

### 1.4. Pansiyon Durumu

DÖNEM	Pansiyon Kapasitesi	Pansiyonda kalan öğrenci sayısı
2015-2016	214	158
2016-2017	154	147

Tablo9: Pansiyon Durumu.

1.1. Taşımali Eğitim:

DÖNEM	Taşınan Öğrenci Sayısı	Tüm Öğrenci Sayısı	Yemek verilen öğrenci sayısı	Oran
2015-2016	28	281	0	0
2016-2017	27	258	50	%19

Tablo 10: Taşımali Eğitim.

1.2. Özel Eğitim

ÖZEL EĞİTİM ALAN ÖĞRENCİLER		
DÖNEM	Özel Eğitim Alan Öğrenci	Kaynaştırma kapsamındaki öğrenci sayısı
2015-2016	0	3
2016-2017	0	2

Tablo 11: Özel Eğitim alan öğrenciler.

1.3. Okulu Terkleri

OKULU TERK EDEN ÖĞRENCİ SAYISI				
DÖNEM	Devamsızlıktan Kalan Öğrenci Sayısı	Oranı %	Okulu Terk Eden Öğrenci Sayısı	Oranı %
2015-2016	15	4	3	1
2016-2017	16	5	2	1

Tablo 12: Okulu terk eden/ilişigi kesilen öğrenci durumu.

1.4. Devamsız öğrenci Durumu

DEVAMSIZ ÖĞRENCİ DURUMU					
DÖNEM	10 gün ve üzeri devamsız öğrenci sayısı	Oran	Sürekli Devamsız Öğrenci sayısı	Oran	Sürekli Devamsız öğrencilerden devamı sağlanan öğrenci sayısı
2015-2016	10	3	5	2	0
2016-2017	12	4	4	2	0

Tablo 13: Devamsız öğrenci durumu.

ÖĞRENCİ DAVRANIŞLARI		DÖNEM	
		2015-2016	2016-2017
Onur veya İftihar belgesi alan öğrenci sayısı	Sayı	44	50
	Oran %	16	19
Teşekkür Belgesi alan öğrenci sayısı	Sayı	185	65
	Oran %	66	25
Takdir Belgesi alan öğrenci sayısı	Sayı	37	39
	Oran %	13	15
Disiplin cezası alan öğrenci oranı %	Sayı	5	7
	Oran %	2	3
Okul rehberlik hizmetlerinden yararlanan öğrenci sayısı	Sayı	281	258
	Oran %	100	100

**Tablo 14:** Öğrenci davranışları

### 1.1. Akademik Başarı

AKADEMİK BAŞARI						
DÖNEM	Önlisans (2 yıllık) programlarını kazanan öğrenci sayısı	Oran %	Lisans (4 yıllık) programlarını kazanan öğrenci sayısı	Oran %	Lisans (5-6 yıllık) programlarını kazanan öğrenci sayısı	Oran %
2015-2016	32	62	4	7	0	0
2016-2017	5	12	1	2	0	0

**Tablo 15:** Akademik Başarı

### 1.2. Başarı durumu

BAŞARI DURUMU	DÖNEM	
	2015-2016	2016-2017
YGS 1 Puan Ortalaması	152	150
YGS 2 Puan Ortalaması	148	149
YGS 3 Puan Ortalaması	184	188
YGS 4 Puan Ortalaması	191	184
YGS 5 Puan Ortalaması	177	174
YGS 6 Puan Ortalaması	168	164

**Tablo 16:** Başarı Durumu(AOBP siz puanlardır. 2014 yılında EA sınavına daha az sayıda öğrenci katılmıştır)



### 1.1. Destekleyici Kurslar

DESTEKLEYİCİ KURSLAR			
DÖNEM	Açılan kurs sayısı	Kurslara Katılan Öğrenci Sayısı	Oran %
2015-2016	16	160	56
2016-2017	12	120	47

Tablo 18: Destekleyici Kurslar

### 1.1. Temel Sağlık Bilinci

TEMEL SAĞLIK BİLİNCİ			
DÖNEM	Okul sağlığına yönelik düzenlenen eğitim sayısı.	Temel sağlık bilinci hizmetlerinden yararlanan öğrenci sayısı	Temel sağlık bilinci hizmetlerinden yararlanan öğretmen sayısı
2015-2016	1	278	17
2016-2017	1	258	18

Tablo 18: Temel Sağlık Bilinci hizmetleri.

### 1.1. Güvenli Eğitim Ortamları

GÜVENLİ EĞİTİM ORTAMLARI			
DÖNEM	Okulda yaşanan yıllık olay sayısı	Güvenli ve şiddetten uzak eğitim ortamları konusunda yapılan etkinlik sayısı.	Güvenli ve şiddetten uzak eğitim ortamları konusunda yapılan etkinliklere katılım sayısı
2014-2015	10	2	220
2015-2016	7	2	270
2016-2017	5	2	258

Tablo 19: Güvenli Eğitim Ortamları

1.1. Okul/kurumun teknolojik alt yapısı

No	DERS ARAÇ GEREÇLERİ VE DONANIM	MEVCUT ADET	DONANIM YETERLİLİĞİ	
			Yeterli	Yetersiz
1	İnternet	1	✓	
2	Bilgisayar	60	✓	
3	Bilgi Teknolojileri Sınıfı	2	✓	
4	Fotokopi makinası	5	✓	
5	Akıllı tahta	13	✓	

Tablo 20: Okulun teknolojik altyapısı

1.2. Ar-Ge Çalışmaları

YEREL/ ULUSAL AJANS PROJELERİ		DÖNEM	
		2015	2016
Bilimsel proje yarışmaları Ortaöğretim (TÜBİTAK)	Yapılan Proje sayısı	4	16
	Bölge derecesi	0	1
	Final derecesi	0	0
Uluslararası hareketlilik programları kapsamında yapılan proje sayısı.(Erasmus+)		0	0
Uluslararası hareketlilik programlarına/projelerine katılan öğretmen sayısı		0	0
Uluslararası hareketlilik programlarına/projelerine katılan öğrenci sayısı		0	0

Tablo 21: Ar-Ge Çalışmaları

1.3. Yarışmalar

YARIŞMALAR		DÖNEM	
		2015-2016	2016-2017
Hafızlık Yarışmasına katılan Öğrenci sayısı	Sayı	0	0
	Oran %	0	0
Ezan Okuma Yarışması katılan Öğrenci sayısı	Sayı	0	0
	Oran %	0	0
Kur'an- Kerim okuma yarışması	Sayı	0	0
	Oran %	0	0
Hutbe Okuma yarışması	Sayı	0	0
	Oran %	0	0
Münazara yarışması	Sayı	0	3
	Oran %	0	9

Tablo 22: Yarışmalar

### 1.1. Memnuniyet Durumu

KURUM MEMNUNİYETİ				
DÖNEM	Öğretmen memnuniyet oranı	Öğrenci memnuniyet oranı	Personel (Şef, memur, yr.hiz)	Veli memnuniyet oranı
2015-2016	% 80	%75	% 90	% 85
2016-2017	% 80	%77	% 90	% 85

Tablo 23: Kurum memnuniyeti durumu.

### 1.2. Okul Aile Birliği

OKUL AİLE BİRLİĞİ				
DÖNEM	Velilere yapılan toplantı sayısı.	Toplantıya katılım oranı	Velilere verilen seminer sayısı.	Evlerinde ziyaret edilen veli sayısı
2014-2015	1	38	1	12
2015-2016	1	38	1	5
2016-2017	1	68	1	3

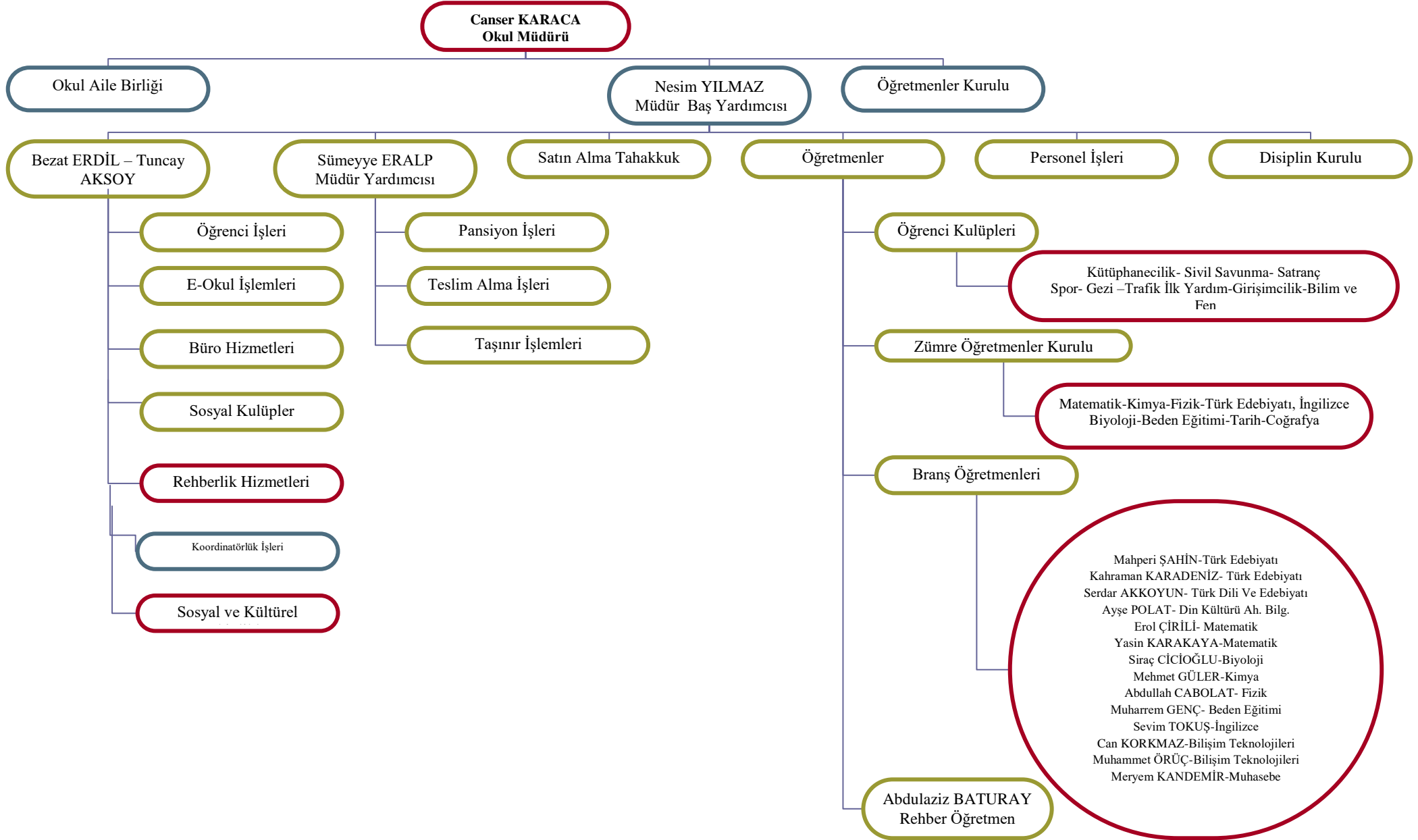
Tablo 24: Okul Aile Birliği

### 1.3. Okul web sitesi

Okul web sitesi	DÖNEM	
	2015	2016
Okulun web sitesinin ziyaret edilme sayısı	295	600
Okulun web sitesinde yapılan haber sayısı	20	25
Okulun web sitesinde yapılan duyuru sayısı	10	15

Tablo 25: Okul Web Sitesi

**Merkez Mesleki Ve Teknik Anadolu Lisesi 2015-2019 Stratejik Planı**



#### 1.4. ÇEVRE ANALİZİ

<b>POLİTİK FAKTÖRLER</b>	
<b>OLUMLU</b>	<b>OLUMSUZ</b>
<ul style="list-style-type: none"><li>✓ Eğitime verilen önem ve eğitim sürelerinin artması yönünde dünyada gelişen bilinç ve atılan adımlar,</li><li>✓ Eğitime ayrılan bütçenin her yıl artması</li><li>✓ Dünyada kurumsal ve bireysel bazda sürekli gelişmeyi hedefleyen bilinç düzeyinin artması,</li><li>✓ Mevzuatta günün yaklaşım ve ihtiyaçlarına uygun gerçekleştirilen değişimler,</li><li>✓ E- Devlet kapsamında eğitim iş ve işlemlerinin elektronik ortamda yapılabilmesi</li><li>✓ Bakanlığımızın ücretsiz ders kitabı dağıtımını uygulaması.</li></ul>	<ul style="list-style-type: none"><li>✓ Her alanda uluslararası rekabette yaşanan zorluklar (Krizler vb.),</li><li>✓ Eğitim politikalarında bir standartın olmaması, sürekli değişmesi</li><li>✓ Eğitim ve özellikle sınav sistemine dönük belirsizlikler, farklı uygulamalar,</li></ul>
<b>EKONOMİK FAKTÖRLER</b>	
<b>OLUMLU</b>	<b>OLUMSUZ</b>
<ul style="list-style-type: none"><li>✓ Tarihi 'İpek Yolu' üzerinde bulunan ilimizin önemli bir geçiş güzergâhı noktasında bulunması,</li><li>✓ Komşu illerimizden Van ile su yolu taşımacılığı (feribot) olması,</li><li>✓ Doğal kaynak ve Van Gölü gibi mevcut su kaynaklarına bağlı olarak balıkçılığın gelişme göstermesi ve kıyı turizmi noktasında gelişmeler görülmesi,</li><li>✓ İlimizin en önemli ürünleri arasında bulunan 'bal' üretiminin her geçen gün artarak devam etmesi,</li><li>✓ Teşvik ve kalkınma programlarında ilimizin TRB2 bölgesinde öncelikli iller arasında yer alması,</li><li>✓ Genç iş gücü oranının yüksek olması,</li><li>✓ Tarihi, kültürel, coğrafi zenginliği Nemrut Krater Gölü ve kayak tesislerinin ilde bulunmasından kaynaklanan yüksek turizm potansiyeli.</li></ul>	<ul style="list-style-type: none"><li>✓ İlimizde ekonomiye katkı sağlayacak doğal kaynakların tespiti, üretimi veya ekonomiye kazandırılması noktasında çalışmaların yetersiz olması,</li><li>✓ İlimizin ekonomik gelişmişlik düzeyi sıralamasında son sıralarda yer alması,</li><li>✓ Yeterli tarım alanlarının olmamasından dolayı tarımsal ekonominin yok denecek kadar az olması,</li><li>✓ Geleneksel yöntemlerle yapılan hayvancılığın geliştirilememesinden kaynaklı olumsuzlukların yaşanması,</li><li>✓ İlimizde küçük ölçekli üretim tesislerinin dışında orta ve büyük ölçekli sanayi kollarının olmaması,</li><li>✓ Bilim ve teknolojideki ilerlemeler nedeniyle gelişen yeni meslek ve iş alanlarının ilimize yansımalarının olmaması, bu gelişmelerin geriden takip edilmesi,</li><li>✓ Eğitimde kullanılan ders araç gereçlerine dayalı giderlerin artması nedeniyle ailelerin ve eğitim kurumlarının bu ihtiyaçları karşılamada yetersiz kalması,</li></ul>

<b>SOSYAL FAKTÖRLER</b>	
<b>OLUMLU</b>	<b>OLUMSUZ</b>
<ul style="list-style-type: none"><li>✓ Büyük oranda geleneksel aile yapısına sahip olunması nedeniyle suç oranının diğer illere oranla düşük olması,</li><li>✓ İlimizin yetiştirmiş olduğu ilmi ve tarihi şahsiyetlerin ilin tanıtımına olumlu etkilerinin olması,</li><li>✓ İlimizin sahip olduğu huzurun ulusal bütünlüğümüzün korunmasına katkı sağlaması,</li><li>✓ İlimizde bulunan ve gelişmekte olan bir üniversitenin bulunması,</li><li>✓ İlimizin birçok medeniyete ev sahipliği yapması nedeni ile tarihi dokusunun bir açık hava müzesi formatında zengin olması,</li><li>✓ Manevi ve kültürel zenginliğe sahip bir il olması.</li></ul>	<ul style="list-style-type: none"><li>✓ Nüfusun büyük bir çoğunluğunun iş sahaları yetersizliği nedeniyle işsiz olması,</li><li>✓ İlimizin kırsaldan göç alması nedeniyle değişen demografik özelliklerinin sosyal gelişim, şehir yaşamı vb. alanlarda sıkıntılar yaşanmasına yol açması,</li><li>✓ İlimizde sanayi tesislerinin olmamasından dolayı mesleki ve teknik eğitime olan ilginin düşük olması,</li><li>✓ Kırsaldaki eğitim kurumları yetersizliği nedeni ile şehir merkezinde öğrenci yığılmalarının gerçekleşmesi,</li><li>✓ Çocukların gelişen ve büyüyen çevreleri,</li><li>✓ (Kent yaşamı, e-ortam vb) dolayısı ile olumsuz ortamlardan korunmalarına yönelik rehberlik ihtiyaçlarının artması,</li><li>✓ Bireylerin gelişen kitle iletişim araçlarının olumlu katkılarının yanında olumsuz etkilerine de maruz kalmaları,</li><li>✓ İlimizin yetişmiş insan yönüyle göç veren il durumunda bulunması,</li><li>✓ İlimizin sürekli göç vermesinden kaynaklı sıkıntıların yaşanması.</li></ul>
<b>TEKNOLOJİK FAKTÖRLER</b>	
<b>OLUMLU</b>	<b>OLUMSUZ</b>
<ul style="list-style-type: none"><li>✓ Eğitim öğretim işlemlerinin e-sistem üzerinden başarılı ve hızlı bir şekilde gerçekleştirilmesi,</li><li>✓ BT sınıfının bulunması ve kullanılabilir durumda olması,</li><li>✓ Bakanlığımız tarafından uygulanan Fatih Projesi kapsamında teknolojik iyileştirmenin artması,</li><li>✓ Bakanlığımızın e-okul internet hizmetinin etkin kullanımı,</li><li>✓ Kitle iletişim araçları ve ulaşımda yeni teknolojilerin kullanılması,</li><li>✓ Eğitimi kolaylaştıran eğitim araç-gereç ve teknolojik ekipmanların ucuzlaması dolayısı ile bunlara her öğrencinin ulaşımının yaygınlaşması,</li></ul>	<ul style="list-style-type: none"><li>✓ Sürekli gelişen ve değişen teknolojileri takip etme zorunluluğundan doğan maddi kaynak sorunu,</li><li>✓ Eğitimin yerel ihtiyaçları karşılama boyutunu aşip küresel bir boyut kazanması ve eğitim ortam ve süreçlerinin bu duruma uygun (yabancı dil vb.) hale getirilememesi,</li><li>✓ E-ortamın güvenliğinin tam sağlanamaması,</li><li>✓ Gelişen e-ortamın yersiz, kötüye kullanımları ve yeni gelişen siber suçlar,</li><li>✓ Teknolojinin yaygınlaşmasıyla sosyal iletişimin zayıflaması,</li><li>✓ Teknolojiye bağlı sağlık sorunlarının sık görülmesi,</li><li>✓ Teknolojinin zaman israfı olacak kadar fazla kullanılması,</li><li>✓ Teknolojinin yeni iş alanlarına imkân tanırken bazı iş alanlarının sonunu getirmesi.</li></ul>

<b>ETİK/YASAL KURALLAR</b>	
<b>OLUMLU</b>	<b>OLUMSUZ</b>
<ul style="list-style-type: none"><li>✓ Uluslararası çocuk haklarına yönelik yasal düzenlemelerin, kuralların geliştirilmesi,</li><li>✓ İnsan hakları konusunda insanların her geçen gün bilinçlenmesi,</li><li>✓ Tüm insanlık nezdinde eğitimin gereğine inanç, bilinç ve duyarlılığının artması,</li><li>✓ Eğitimde fırsat eşitliğine yönelik alınan tedbirlerin artırılması hususundaki çabalar,</li><li>✓ Psikolojik, sosyal ve hatta fiziksel şiddetin eğitim ve disiplin aracı olarak kullanılmasına son verilmesi,</li><li>✓ Ailelerin kız çocuklarının eğitimi konusunda bilinçlenmesi,</li><li>✓ Kötü alışkanlıkların varlığının ve önleminin toplumun farkına varması.</li></ul>	<ul style="list-style-type: none"><li>✓ Bazı bölgelerde geleneksel toplum yapısının baskınlığını koruması,</li><li>✓ Ebeveynlerin, çocukların eğitime yönelik duyarlılıklarının aynı oranda olmaması,</li><li>✓ Günümüzün ihtiyaçlarına cevap vereceği kabul edilen "Gelişimsel Rehberlik" anlayışına uygun rehberlik hizmetlerinin nicel ve nitel yönden geliştirilememesi,</li><li>✓ Eğitim çalışanları ve eğitim paydaşlarında; evrensel değerlerle yerel değerlerin olumlu yönde ve etkili bir şekilde harmanlanıp ortak bir değere dönüştürülememesi.</li></ul>
<b>EKOLOJİK FAKTÖRLER</b>	
<b>OLUMLU</b>	<b>OLUMSUZ</b>
<ul style="list-style-type: none"><li>✓ İlimizin sanayi kenti olmamasından dolayı çevrenin en az düzeyde kirlenmesi,</li><li>✓ Çevre duyarlılığı konusunda etkinlik ve programların ulusal ve yerel düzeyde kampanyalar vb. gibi alanlarda okullar düzeyinde uygulanması,</li><li>✓ Toplumda artan çevre bilinci,</li><li>✓ Çevre hakkında uluslararası bağlayıcı yasal düzenlemelerin yapılması,</li><li>✓ Fosil yakıt yerine çevreye en az zarar veren enerji kaynaklarına yönelişin tüm dünyada gelişmesi,</li><li>✓ Gelişen teknoloji ile birlikte çevre ve insana daha duyarlı teknolojik ürünlerin kullanılması.</li></ul>	<ul style="list-style-type: none"><li>✓ Tarım yapmaya uygun alanların yetersizliği nedeni ile tarım faaliyetlerinin az olması,</li><li>✓ İlimizde kış şartlarının ağır geçmesinden dolayı ulaşım, ısınma vb. alanlarda olumsuzlukların yaşanması,</li><li>✓ Doğalgazın olmaması nedeniyle fosil yakıtların kullanılması sonucu çevresel kirlenme ve buna bağlı olumsuzlukların yaşanması (hava kirliliği vb.),</li><li>✓ Uygun iklim koşullarının olmaması nedeni ile sebzeçilik ve meyvecilik gibi tarımsal faaliyetlerin ekonomik oranda yapılamaması,</li><li>✓ Orman alanlarının; yakacak ihtiyacı ve hayvansal yem ihtiyacı amacıyla tahrip edilmesi</li></ul>



**SWOT (GZFT) Analizi**

**KUVVETLİ YÖNLERİMİZ**

- 1-Kurum liderinin ve diğer yöneticilerin şeffaf, paylaşımcı ve değişime açık liderlik anlayışına sahip olmaları
- 2-Okul yönetici ve öğretmenlerinin ihtiyaç duyduğunda İl MEM yöneticilerine ulaşabilmesi
- 3-Okul yöneticilerinin ve öğretmenlerinin diğer paydaşlarca güvenilir bulunması.
- 4- Genç, dinamik ve yeniliğe açık bir eğitim kadrosunun bulunması.
- 5-Stratejik Planlama Biriminin oluşturularak Stratejik yönetim anlayışının uygulamaya geçirilmiş olması.
- 6- Okulun Altyapı ve donanım açısından yeterli, olması.
- 7- Okulumuzun diğer kurumlarla iyi ilişkiler içinde olması.
- 8- Okulumuzda eğitim-öğretim faaliyetlerini olumsuz yönde etkileyecek davranışların veya alışkanlıkların olmaması.
- 9-Çalışanlarının yeniliklere açık, görevleriyle ilgili her türlü hizmet içi eğitime katılmaya istekli olması.
- 10- Çalışanlarımızın ekip çalışmasına yatkın olması.
- 11-Okul kültürünün ve kimliğinin yerleşmiş olması.
- 12-Velilerin eğitime duyarlı olmaları ve okul veli ilişkilerinin iyi olması
- 13-Okulun şehir dışında ve yatılı olması
- 14-Okul Aile Birliği ve Özyeğin Eğitim Vakfının destek veriyor oluşu.

**ZAYIF YÖNLERİMİZ**

- 1- Kurumlarımızda öğretmen sirkülasyonunun çok fazla olması ve deneyimli öğretmen azlığı
2. İlimizde yaşanan öğretmen eksikliği
3. Memur ve Yardımcı hizmetli personelin olmaması
- 4- Çalışanlara yönelik sosyal, kültürel ve sportif faaliyetlerin yeterince düzenlenememesi
5. Öğretmen ihtiyacının olması
6. Sosyal, sportif ve kültürel faaliyetlerde fiziki altyapı eksikliği
- 7-Okulda araç eksikliğinin bulunması
- 9- Etüt salonlarının yurt binasında olması.

**FIRSATLARIMIZ**

- 1 Okulumuzun meslek lisesi statüsündeki bir okul olması
- 2- Devlet hastanesi ve ağız ve diş sağlığı hastanesinin okulumuzun yakınında bulunması
- 3-İlimizde ahlaki değerlere verilen önem ve var olan güçlü aile bağları
- 4.Tarihi, kültürel, coğrafi zenginliği, Nemrut Dağı Krater Gölü ve kayak tesislerinin ilde bulunmasından kaynaklanan yüksek turizm potansiyeli
- 5- Doğu Anadolu Bölgesinde yer almasına rağmen ilimizde huzur ve güven ortamının var olması, buna bağlı olarak okulların güvenlik problemlerinin bulunmaması.
- 6-Çağın gerekleri doğrultusunda yenilenen ortaöğretim müfredatı
- 7-Bitlis Eren Üniversitesinin kurulmuş olması ve bu üniversite ile işbirliği içerisinde olunması
- 8-Hızlı teknolojik gelişmelerin eğitimde kullanılabilirliği ve uygulamada devlet politikası haline gelmesi
- 9-AB ve TÜBİTAK projelerine katılım yolunun açık olması
- 10-Öğrencilerin YGS ve LYS sınavlarına hazırlanması için uygun okul ortamının ve çok sayıda özel dersane bulunması
- 11- Okulda güvenli ortamın olması
- 12-Bakanlık ve il MEM in okulumuza olumlu bakış açısı
- 13-Okulumuzun pansiyonlu olması ve pansiyonunda okul bahçesi dışında amaokula yakın olması
- 14-İl Emniyet Müdürlüğünün eğitimde güvenli bir ortamın sağlanmasındaki katkısı ve toplumla güçlü bir iletişim içinde olması.
- 15- Diğer kamu ve özel kuruluşlarının desteği

**TEHDİTLERİMİZ**

- 1-Gençlere ve yetişkinlere yönelik sosyal projelerin olmaması
- 2-İlimizin iklim koşulları ve coğrafi özelliklerinden kaynaklanan olumsuzluklar
- 3-Sosyal sportif ve kültürel faaliyetlere yönelik altyapı eksikliği
- 4-Merkezi sınav sistemi nedeniyle sosyal etkinliklere öğrenci katılımının az olması.
- 5-Sınav odaklı eğitimin öğrencileri olumsuz etkilemesi.
- 6- Okul binasının dışında büfe bulunması okulla ilgisi olmayan kişilerin toplanma alanı olması bunun öğrencilerimize olumsuz etkide bulunması .

## **III. BÖLÜM**

---

# **GELECEĞE BAKIŞ**

---

## MİSYON VE VİZYONUMUZ

### a) Misyonumuz

Eğitim ve öğretim araç ve gereçlerini, eğitim ve öğretime daima hazır halde tutmak, okulumuzdan mezun olan öğrencilerimizden istekli olanlara öncelikle Bitlis içerisinde iş imkânı sağlamak, öğrencilerimizin kamu personeli seçme sınavında iyi puan alabilmeleri için bu sınavlara iyi hazırlanmaları yönünde rehberlik yapmak, üniversiteye hazırlık yönünde; sınıf rehber öğretmenleri tarafından sürekli rehberlik yapmak, il içerisinde yapılacak olan sosyal ve kültürel yarışmalarda derece sağlamak, il dışında da ilimizi en iyi şekilde temsil etmek; bunun için ders saatleri dışında hazırlıklar yapmak.

### b) Vizyonumuz

***Türk milli eğitimin genel amaçlarına hizmet etmek, piyasaya nitelikli ara elemanlar yetiştirmek, öğrencilerimizi yüksek öğrenime hazırlamak, öğrencilerimizi il içerisinde yapılacak olan bütün sosyal ve kültürel faaliyetlere hazırlamak.***

## TEMEL DEĞERLER VE İLKELER

### İLKELER

- Sekil ve kalıpcılığa değil,  
KİŞİLİK GELİŞTİRMEYE ;
- Başarısızlığı ölçmeye değil,  
BAŞARIYI ÖLÇMEYE;
- Toplum dışına itmeye değil,  
İSTEĞE VE YETENEĞE GÖRE DEĞERLENDİRMEYE VE YÖNLENDİRMEYE
- Sorgulamadan kabul etmeye ve itaat anlayışına değil,  
ÖZGÜR VE BİLİMSEL DÜŞÜNMEYE VE MANTIĞA ;
- Baskıya dayalı değil,  
İSTEKLENDİRMEYE ;
- Korkuya ve otoriteye dayalı değil,  
SEVGİYE, DEĞER VERMEYE VE DEMOKRATİKLİĞE DÖNÜK BİR EĞİTİM  
ANLAYISI UYGULAMAKTIR.

## **DEĞERLER**

Amacımız gücünü bilgidan alan, kendine güvenli, farklı görüşlere saygılı, öğrenmeyi öğrenmiş, Yüzü geleceğe dönük bireyler yetiştirmektir.

Bu amacımızı hayata geçirmek için ana değerlerimizi ( etik kurallarımızı )

1. İnsan
2. Sevgi ve Saygı
3. Açıklık ve Demokratlık
4. Katılımcılık ve Paylaşımıcılık
5. Bilimsellik ve Gerçekçilik
6. Yaratıcılık ve Yenilikçilik olarak belirledik. Bu bağlamda okulumuzda;

**1. İNSAN ;** Her şeyde insanı temel değer olarak ele alırız. Bütün paydaşlarımızın sağlığı , mutluluğu ve başarısı için gayret gösteririz. Özellikle gençlerimizi bu doğrultuda yönlendirip, motive ederek hayata hazırlarız.

**2. SEVGİ VE SAYGI ;** Bütün paydaşlarımız için vazgeçilmez iki değerimizdir. Bütün paydaşlarımızı korku , güvensizlik ve karamsarlığın dışında karşılıklı sevgi ve saygıya dayalı bir dünya içinde yaşatarak memnuniyetlerini sağlamak esastır. Bunun için birbirimizi dinlemeye ve anlamaya varsa, sorunları çözmeye özen gösteririz.

**3. AÇIKLIK ve DEMOKRATLIK ;** Güvenin ve adaletin sağlanmasında temel ölçütler olarak kabul ederiz. Güvenin sağlandığı yerde huzura ve başarıya ulaşılması kaçınılmazdır. Bizler Şeffaf, açık ve demokrat yaklaşımlarımızla tüm paydaşlarımızın güvenini kazanıp onları kalplerinden yakalayarak motive eder, onların başarı grafiğinin yükselmesini sağlarız.

**4. KATILIMCILIK ve PAYLASIMCILIK ;** Ekip anlayışımızın ve takım olarak çalışma ruhumuzun göstergesidir. Paydaşlarımızın alınan kararlara ve yapılan etkinliklere katılımı ve bunların sonuçlarının paylaşımı yönetimde yayılmayı , verimde ve başarıda artışı getirmektedir.

**5. BİLİMSELLİK ve GERÇEKÇİLİK ;** Kurumumuz için olmazsa olmaz olarak kabul edilen ana değerlerimizdendir. Ulu Önder Atatürk ' ün “ Hayatta en hakiki mürşit ilimdir” sözünden hareketle bilimsel ve gerçekçi düşünceyi tüm paydaşlarımıza özellikle, öğrencilerimize benimsetip , davranış haline getirterek , çağdaş uygarlık seviyesinin üzerine çıkama idealini gerçekleştirmek temel ülkümüzdür. Bunun için gerek ders , gerekse ders dışı etkinliklerde bilimsel verileri ve gerçekçi yaklaşımları öne çıkararak öğrencilerimizi bilimsel ve gerçekçi düşünceye alıştıtırırız.

**6. YARATICILIK ve YENİLİKÇİLİK ;** Öğrencilerimizi yaratıcı düşünmeye ve yenilikçi olmaya özendirir ve teşvik ederiz. Okulumuzda yürütölen projeler, yapılan yarışmalar bu hedefimize ulaşmada başvurulan araçlardır.

## STRATEJİK PLANLAMA GENEL YAPISI

Merkez Mesleki Ve Teknik Anadolu Lisesi nin sorun alanları, öncelikleri ve paydaş beklentileri doğrultusunda Millî Eğitim Müdürlüğümüzün belirlemiş olduğu temel yapıdaki üç tema ele alınarak stratejik amaçlar, stratejik hedefler, hedeflerin durum analizleri ve stratejiler oluşturulmuştur. Müdürlüğümüzün 2015-2019 stratejik planındaki temalar:

- 1.TEMA.** Eğitime Erişimin Artırılması
- 2.TEMA.** Eğitimde Kalitenin Artırılması
- 3.TEMA.** Kurumsal Kapasitenin Geliştirilmesi

### TEMA 1.

#### 1.EĞİTİM VE ÖĞRETİME ERİŞİMİN ARTIRILMASI

**STRATEJİK AMAÇ 1.** ORTAÖĞRETİMDE BAŞTA DEZAVANTAJLI BİREYLER OLMAK ÜZERE TÜM BİREYLERE FIRSAT EŞİTLİĞİ SAĞLANARAK BİREYLERİN EĞİTİM VE ÖĞRETİME KATILIMINI ARTIRMAK.

##### 1.1. Eğitim ve Öğretime Erişim:

**Stratejik Hedef 1.1.** Eğitim alanımızdaki ortaöğretim çağındaki tüm bireylerin eğitime erişimini ve sürekliliğini sağlamak. Okula devam konusunda öğrenciler özendirilerek bir üst öğrenimde ihtiyaç duyacağı eğitim ve öğretim yeteneklerini kazandırarak eğitim sürecini plan dönemi sonuna kadar tamamlamalarını sağlamak.

### TEMA 2.

#### 2. EĞİTİM VE ÖĞRETİMDE KALİTENİN ARTIRILMASI

**STRATEJİK AMAÇ 2.** EĞİTİM ÖĞRETİM SÜRECİNDE, ÖĞRENME KAZANIMLARI SAĞLAYACAK YETERLİLİKTEKİ ÖĞRETMENLER YOLUYLA, ÖĞRENCİLERİ ÜST ÖĞRENİME VE HAYATA HAZIRLAYACAK ORTAM SAĞLAYARAK, GİRİŞİMCİ, DÜŞÜNME BECERİSİ GELİŞMİŞ SAĞLIKLI BİREYLER YETİŞTİRMEK.

##### 2.1. Öğrenci Başarısı ve Öğrenme Kazanımları:

**Stratejik Hedef 2.1.** Merkezi sınavlarda(YGS-LYS), sosyal, kültürel, sanatsal ve sportif faaliyetlerde başarı oranını artırmak, rehberlik hizmetlerini etkin kullanmak.

##### 2.2 Eğitim ve Öğretim ile İstihdam İlişkisinin Geliştirilmesi:

**Stratejik Hedef 2.2.** Hayat boyu öğrenme yaklaşımı çerçevesinde, işgücü piyasasının talep ettiği beceriler ile uyumlu bireyler yetiştirerek istihdam edilebilirliklerini artırmak.

##### 2.3. Yabancı Dil ve Hareketlilik:

**Stratejik Hedef 2.3.** Okulumuzda dil öğretiminin yaygınlaşmasını sağlayarak yabancı dil kullanabilme oranını artırmak, ulusal ve uluslararası hareketlilik programlarında katılımı artırmak.



**TEMA 3.**

**3. KURUMSAL KAPASİTENİN GELİŞTİRİLMESİ**

**STRATEJİK AMAÇ 3.** OKULUMUZUN MEVCUT BEŞERİ, FİZİKİ VE MALİ ALT YAPI EKSİKLİKLERİNİ GİDEREREK, YÖNETİM VE ORGANİZASYON YAPISINI ÇAĞIN GEREKLERİNE UYGUN DAHA ETKİN HALE GETİRMEK.

**3.1.Beşeri Alt Yapı:**

**Stratejik Hedef 3.1.** ihtiyaca yönelik beşeri altyapının sağlanması ile mevcut insan kaynaklarının ve yönetiminin niteliğini geliştirmek.

**3.2. Fiziki ve Mali Alt Yapı:**

**Stratejik Hedef 3.2.** Eğitim ortamlarını ihtiyacı karşılayacak duruma getirmek.

**3.3. Yönetim ve Organizasyon- Enformasyon Teknolojilerinin Kullanımının Artırılması**

**Stratejik Hedef 3.3.** Kurumsal yapımızı yönetim anlayışıyla yenilemek, eğitim sistemi aktörlerinin katılımcı bir yaklaşımla karar alma süreçlerine dâhil etmek ve bilgi toplumuna geçiş sürecinde eğitimde bilgi teknolojisinin kullanımını yaygınlaştırmak.

## 1. TEMA

### 1. EĞİTİM VE ÖĞRETİME ERİŞİMİN ARTIRILMASI

**STRATEJİK AMAÇ 1.** Ortaöğretimde başta dezavantajlı bireyler olmak üzere tüm bireylere fırsat eşitliği sağlanarak bireylerin eğitim ve öğretime katılımını artırmak.

#### 1.1. Eğitim ve Öğretime Katılım ve Tamamlama

**Stratejik Hedef 1.1.** Eğitim alanımızdaki ortaöğretim çağındaki tüm bireylerin eğitime erişimini ve sürekliliğini sağlamak. Okula devam konusunda öğrenciler özendirilerek bir üst öğrenimde ihtiyaç duyacağı eğitim ve öğretim yeteneklerini kazandırarak eğitim sürecini plan dönemi sonuna kadar tamamlamalarını sağlamak.

TEMA 1		Performans Göstergeleri	PERFORMANS HEDEFLERİ					
SAM 1			Mevcut Durum	Sonraki Yıl Hedefleri				
SH	PG		2013-2014	2014-2015	2015-2016	2016-2017	2017-2018	2018-2019
1.1	1	Alanında kayıt yapması gereken öğrenci sayısı.	120	120	102	68	68	68
	2	Kaydı yapılan öğrenci sayısı	97	142	102	68	68	68
	3	Toplam kayıtlı öğrenci sayısı	282	294	281	258	278	280
	4	10 gün ve üzeri devamsızlık yapan öğrenci sayısı.	15	16	14	11	10	10
	5	Kaynaştırma eğitim alan öğrenci sayısı	3	3	3	2	2	2
	6	Sürekli devamsız öğrenci sayısı	5	14	13	4	10	10
	7	Sürekli devamsız öğrencilerden devamı sağlanan öğrenci sayısı	0	0	2	2	3	3
	8	Devamsızlıktan sınıfta kalan öğrenci sayısı	5	4	4	2	4	4
	9	Okulu terk eden öğrenci sayısı	3	2	2	2	2	2
	10	Özel eğitim alan öğrenci sayısı	0	0	0	0	0	0

**Merkez Mesleki Ve Teknik Anadolu Lisesi 2015-2019 Stratejik Planı**

<b>TEDBİRLER</b>		<b>Sorumlu Birim/Kişi</b>
<b>1</b>	Kontenjan tespiti komisyonca değerlendirilecektir.	Kontenjan tespit komisyonu
<b>2</b>	Öğrencilerin devamsızlıkları günlük takip edilecektir.	Öğrenci işleri
<b>3</b>	Sürekli devamsız öğrencilerin aileleri ile görüşülecektir	Rehberlik servisi
<b>4</b>	Devamsız öğrenciler rehberlik sevisince takip edilecektir	Rehberlik servisi
<b>5</b>	Gerekli durumlarda aile ziyareti yapılacaktır.	Rehberlik servisi
<b>6</b>		
<b>7</b>		
<b>8</b>		
<b>9</b>		
<b>10</b>		

**TEMA 2.**

**1. EĞİTİM VE ÖĞRETİMDE KALİTENİN ARTIRILMASI**

**STRATEJİK AMAÇ 2.** Eğitim öğretim sürecinde, öğrenme kazanımları sağlayacak yeterlilikteki öğretmenler yoluyla, öğrencileri üst öğrenime ve hayata hazırlayacak ortam sağlayarak, girişimci, düşünme becerisi gelişmiş sağlıklı bireyler yetiştirmek.

**1.1. Öğrenci Başarısı ve Öğrenme Kazanımları:**

**Stratejik Hedef 2.1.** Merkezi sınavlarda(YGS-LYS), sosyal, kültürel, sanatsal ve sportif faaliyetlerde başarı oranını artırmak, rehberlik hizmetlerini etkin kullanmak.

TEMA 2		Performans Göstergeleri		PERFORMANS HEDEFLERİ					
SAM 2				Mevcut Durum	Sonraki Yıl Hedefleri				
SH	PG			2013-2014	2014-2015	2015-2016	2016-2017	2017-2018	2018-2019
2.1	1	Sınavlara giren öğrenci sayısı		53	47	55	42	74	79
	2	Önlisans (2 yıllık) kazanan öğrenci sayısı	Sayı	15	12	29	5	15	15
			Oran %	28	26	52	12	20	19
	3	Lisans (4 yıllık) kazanan öğrenci sayısı	Sayı	4	2	7	1	5	5
			Oran %	5	4	13	2	6	6
	4	Lisans (5-6 yıllık) kazanan öğrenci sayısı	Sayı	0	0	0	0	0	0
			Oran %	0	0	0	0	0	0
	6	YGS 1 Puan Ortalaması		152	150	169	124	156	150
	7	YGS 2 Puan Ortalaması		148	149	160	118	153	155
	8	YGS 3 Puan Ortalaması		184	188	197	146	191	192
	9	YGS 4 Puan Ortalaması		191	184	190	182	185	185
10	YGS 5 Puan Ortalaması		177	174	188	135	176	176	
11	YGS 6 Puan Ortalaması		168	164	177	131	170	170	

**Merkez Mesleki Ve Teknik Anadolu Lisesi 2015-2019 Stratejik Planı**

TEMA 2		Performans Göstergeleri	PERFORMANS HEDEFLERİ						
SAM 2			Mevcut Durum	Sonraki Yıl Hedefleri					
SH	PG			2013-2014	2014-2015	2015-2016	2016-2017	2017-2018	2018-2019
2.1	15	Sosyal, kültürel ve sanatsal faaliyetlere katılan öğrenci sayısı	282	290	281	258	278	300	
	16	Sosyal ve kültürel faaliyetlerde alınan derece sayısı	Sayı	0	0	3	3	3	3
			Oran %	0	0	1	1	1	1
	17	Sportif faaliyetlere katılan öğrenci sayısı	282	290	281	258	278	300	
	18	Sportif faaliyetlerde alın derece sayısı.	Sayı	2	2	2	2	2	2
			Oran %	1	1	1	1	1	1
	19	Branşlar itibarıyla lisanslı öğrenci sayısı.	40	40	40	50	50	50	
	20	Okul sağlığına yönelik düzenlenen eğitim sayısı.	1	1	1	1	1	1	
	21	Temel sağlık bilinci hizmetlerinden yararlanan öğrenci sayısı	282	290	281	258	278	300	
	22	Rehberlik hizmetlerinden faydalanan öğrenci sayısı	Sayı	282	290	281	258	278	300
			Oran %	100	100	100	100	100	100
	23	Onur/iftihar belgesi alan öğrenci sayısı	Sayı	11	22	44	50	50	50
			Oran %	4	9	16	19	18	17
	24	Teşekkür belgesi	Sayı	52	61	185	65	70	70
			Oran %	18	12	66	25	25	23
	25	Takdir belgesi	Sayı	55	31	37	39	65	65
			Oran %	20	11	13	15	23	21
	26	Okulumuzda okunan kitap sayısı	478	564	1200	1240	1750	2000	
	27	Okulda yaşanan yıllık olay sayısı	4	0	0	0	3	3	
	28	Güvenli ve şiddetten uzak eğitim ortamları konusunda yapılan etkinlik sayısı	2	2	2	2	2	2	
29	Güvenli ve şiddetten uzak eğitim ortamları konusunda yapılan etkinliklere katılım sayısı	282	290	281	258	278	300		

**Merkez Mesleki Ve Teknik Anadolu Lisesi 2015-2019 Stratejik Planı**

<b>TEDBİRLER</b>		<b>Sorumlu Birim/Kişi</b>
1	Üniversiteye hazırlık için yetiştirme kursları açılacak	Öğrenci işleri
2	Öğrencilere sınav sistemi ile ilgili bilgilendirme yapılacak.	Rehberlik servisi
3	Öğrencilere mesleki rehberlik yapılacak.	Rehberlik servisi
4	Sosyal,kültürel,sportif faaliyetlere tüm öğrencilerin katılımı sağlanacak	Öğretmenler
5	Öğrenci başarısı sürekli takip edilecektir.	Öğretmenler
6	Güvenli okul için gerekli seminer ve planlamalar yapılacaktır.	Rehberlik Servisi
7		
8		
10		
11		
12		
13		
14		
15		
16		
17		

### 2.3. Yabancı Dil ve Hareketlilik

**Stratejik Hedef 2.3.** Okulumuzda dil öğretiminin yaygınlaşmasını sağlayarak yabancı dil kullanabilme oranını artırmak, ulusal ve uluslararası hareketlilik programlarında katılımı artırmak.

TEMA 2		Performans Göstergeleri	PERFORMANS HEDEFLERİ					
SAM 2			Mevcut Durum	Sonraki Yıl Hedefleri				
SH	PG		2014	2015	2016	2017	2018	2019
2.3	1	Açılan yabancı dil kursu sayısı	0	0	0	0	0	0
	2	Yabancı dil kurslarına katılan öğrenci sayısı	0	0	0	0	0	0
	3	Erasmus+ Programlarına başvurusu yapılan proje sayısı.	0	0	0	0	0	1
	4	Erasmus+ Programlarında kabul edilen proje sayısı.	0	0	0	0	0	1
	5	Erasmus+ Programlarına katılan öğrenci sayısı	0	0	0	0	0	20
	6	Erasmus+ Programlarına katılan öğretmen sayısı	0	0	0	0	0	10

TEDBİRLER		Sorumlu Birim/Kişi
1	Yabancı dil alanında yetiştirme kursu açılacak	Öğrenci işleri
2	Proje ekibi oluşturulacak	Öğretmenler
3	Yabancı dil öğretmenlerinden destek alınacak	Öğretmenler
4		
5		

TEMA 3.

1. KURUMSAL KAPASİTENİN GELİŞTİRİLMESİ

**STRATEJİK AMAÇ 3.** Okulumuzun mevcut beşeri, fiziki ve mali alt yapı eksikliklerini gidererek, yönetim ve organizasyon yapısını çağın gereklerine uygun daha etkin hale getirmek.

**Stratejik Hedef 3.1.** İhtiyaca yönelik beşeri altyapının sağlanması ile mevcut insan kaynaklarının ve yönetiminin niteliğini geliştirmek.

Performans Göstergeleri			PERFORMANS HEDEFLERİ					
			Mevcut Durum	Sonraki Yıl Hedefleri				
				2013-2014	2014-2015	2015-2016	2016-2017	2017-2018
1	Mahalli hizmet içi eğitim faaliyetlerine katılan personel sayısı	Yönetici	1	0	4	4	4	4
		Öğretmen	0	0	10	10	10	10
		Personel (Şef, Memur, Hizmetli)	0	0	0	1	1	1
2	Ön Lisans eğitimini tamamlayan personel (şef, memur) sayısı		0	0	0	0	0	0
3	Lisans eğitimini tamamlayan personel (şef, memur) sayısı		0	0	0	0	0	0
4	Yüksek Lisans eğitimini tamamlayan personel sayısı	Yönetici sayısı	0	0	0	0	0	0
		Öğretmen sayısı	5	0	0	0	0	0
		Personel (şef, memur) sayısı	0	0	0	0	0	0
6	Ücretli öğretmen sayısı		0	0	0	0	0	0
7	Mevcut personel(şef, memur. yrd hiz) sayısı.		3	3	3	4	4	4
8	İhtiyaç duyulan personel(şef, memur. yrd hiz) sayısı.		2	2	2	2	0	0



<b>TEDBİRLER</b>		<b>Sorumlu Birim/Kişi</b>
<b>1</b>	Personel hizmet içi eğitim için şevklendirilecek.	Personel İşleri
<b>2</b>	Personel temini için gerekli yazışmalar yapılacak	Personel İşleri
<b>3</b>	Öğretmenler yüksek lisans yapmaya özendirilecektir.	Personel İşleri
<b>4</b>		
<b>5</b>		

**3.2. Fiziki ve Mali Alt Yapı:**

**Stratejik Hedef 3.2.** Eğitim ortamlarını ihtiyacı karşılayacak duruma getirmek.

Performans Göstergeleri		PERFORMANS HEDEFLERİ					
		Mevcut Durum	Sonraki Yıl Hedefleri				
			2013-2014	2014-2015	2015-2016	2016-2017	2017-2018
1	Okulumuzdaki toplam öğrenci sayısının derslik sayısına oranı	28	29	28	26	28	30
2	İl Milli Eğitim Müdürlüğünden talep edilen ihtiyaç sayısı	0	0	0	1	1	0
3	İhtiyaçların karşılanma oranı	0	0	100	100	100	0
4	Öğretmen başına düşen öğrenci sayısı	16	17	16	15	15	15

TEDBİRLER		Sorumlu Birim/Kişi
1	Öğretmen ve derslik ihtiyacı zamanında il müdürlüğüne bildirilecektir.	Personel işleri
2		
3		
4		
5		

### 3.3. Yönetim ve Organizasyon- Enformasyon Teknolojilerinin Kullanımının Artırılması

**Stratejik Hedef 3.3.** Kurumsal yapımızı yönetim anlayışıyla yenilemek, eğitim sistemi aktörlerinin katılımcı bir yaklaşımla karar alma süreçlerine dâhil etmek ve bilgi toplumuna geçiş sürecinde eğitimde bilgi teknolojisinin kullanımını yaygınlaştırmak.

Performans Göstergeleri			PERFORMANS HEDEFLERİ						
			Mevcut Durum	Sonraki Yıl Hedefleri					
				2013-2014	2014-2015	2015-2016	2016-2017	2017-2018	2018-2019
1	Okul memnuniyet oranı	Öğretmen	75	75	80	80	80	80	
		Personel(Şef, memur, yr.hiz)	90	90	90	90	90	90	
		Veli	77	80	85	85	85	85	
2	Velilere yapılan toplantı sayısı.		1	1	2	2	2	2	
3	Toplantıya katılım oranı		40	17	18	24	25	50	
4	Velilere verilen seminer sayısı		1	1	1	1	1	1	
5	Evlerinde ziyaret edilen veli sayısı		5	0	5	3	5	5	
6	Okulun web sitesinin ziyaret edilme sayısı (Aylık)		325	525	600	600	600	600	
7	Okulun web sitesinde yapılan haber sayısı			38	20	25	30	35	
8	Okulun web sitesinde yapılan duyuru sayısı		12	13	10	15	15	15	

TEDBİRLER		Sorumlu Birim/Kişi
1	Veli toplantılarına davette iletişim türleri(sms-telefon-davetiye) çoğaltılacak.	Müdürlük
2	Velisi il içinde ikamet eden öğrencilere aile ziyareti yapılacaktır.	Rehberlik Servisi- Öğretmenler
3	Okul web sitesi güncel tutulacaktır	Web Ekibi
4	Personelin rahat, huzurlu, güvenli bir ortamda çalışması için gerekli şartlar oluşturulacaktır	Müdüriyet
5	Velilerimizle sürekli iletişim içinde olunacaktır.	Okul Yönetimi- Öğretmenler

## **IV. BÖLÜM**

---

# **İZLEME ve DEĞERLENDİRME**

---

## **A- İZLEME VE DEĞERLENDİRME**

İzleme, stratejik plan uygulamasının sistematik olarak takip edilmesi ve raporlanmasıdır. Değerlendirme ise, uygulama sonuçlarının amaç ve hedeflere kıyasla ölçülmesi ve söz konusu amaç ve hedeflerin tutarlılık ve uygunluğunun analizidir. **(Eğitimde Stratejik Planlama MEB, Ankara, 2007)**

İzleme ve değerlendirme faaliyetlerinin etkili olarak gerçekleştirilebilmesi için müdürlüğümüz stratejik planında ortaya konulan hedeflerin nesnel ve ölçülebilir göstergeler ile ilişkilendirilmesini sağlamıştır. Stratejik planlama sürecinde izleme faaliyetinin temelini oluşturan performans göstergeleri ile ilgili veriler, Stratejik Planlama Birimince düzenli olarak toplanmakta ve değerlendirilmektedir. İzleme ve değerlendirme faaliyetleri sonucunda elde edilen bilgiler kullanılarak, stratejik plan gözden geçirilmekte, hedeflenen ve ulaşılan sonuçlar karşılaştırılması yapılmaktadır. İzleme ve değerlendirmenin etkin yapılabilmesi, ancak uygun veri ve istatistiklerin temin edilmesi ile mümkündür. Amaca uygun, doğru ve tutarlı verilerin varlığı, stratejik planın başarısının ölçülmesi ve değerlendirilmesi için olmazsa olmaz bir ön koşuldur. **(Eğitimde Stratejik Planlama MEB, Ankara, 2007)**

Merkez Mesleki Ve Teknik Anadolu Lisesi Müdürlüğü Stratejik planında yer alan amaç ve hedeflerin gerçekleştirilmesine yönelik proje ve faaliyetlerin uygulanabilmesi için amaç, hedef ve faaliyetler bazında sorumluların kimler/hangi birimler olduğu belirlenmesi amacıyla stratejik hedef birim ilişkilendirilmesi yapılmıştır. Sağlıklı bir izleme ve değerlendirmeyi sağlayacak amaç, hedef ve faaliyetlerin ne zaman gerçekleştirileceği, hangi kaynakların kullanılacağı gibi hususların yer aldığı eylem planları ise stratejik planlama birimi tarafından hazırlanmaktadır. Amaç ve hedeflerin gerçekleştirilmesine ilişkin gelişmeler Stratejik Planlama Üst Kurulunca belirlenen periyotlarla Müdürlüğümüz stratejik Planlama Birimi tarafından yapıp raporlaştırılarak ilgili taraflar ile kurum içi ve kurum dışı mercilerin değerlendirmesine sunulmaktadır.

## **B- PERFORMANSIN İZLENMESİ**

Performansın izlenmesi, izleme faaliyetinin temelidir. Bunun için performans göstergeleri ile ilgili veriler düzenli olarak toplanmalı ve değerlendirilmelidir. (Eğitimde Stratejik Planlama MEB, Ankara, 2007) Bu aşamada gerçek performansın “planlanan” performansla karşılaştırılarak, stratejik plan ve planlama sürecinin periyodik bir şekilde değerlendirilmesi hedeflenmiştir. Çalışmaların etkin bir şekilde yürütülebilmesi için Müdürlüğümüz bünyesinde Stratejik Planlama Birimi kurulmuş ve birimde tam zamanlı personel görevlendirmesi yapılmıştır. Stratejik Planlama Birimi elemanlarına aynı zamanda Müdürlüğümüz Stratejik Planlama Ekibinde de yer verilecektir.

## **C-RAPORLAMA**

Stratejik Planlama Birimince Stratejik planda yer alan her ölçüte ilişkin veriler yılda bir kez raporlanmaktadır. Performans hedeflerine uygun olarak bazı bilgiler üç aylık ve altı aylık periyotlarda daha kısa aralıklarla hesaplanacaktır. Bitlis Milli Eğitim Müdürlüğü Stratejik Planlama sürecinde, 2009 ve stratejik plan dönemi boyunca (2015-2019) yıllarında üçer aylık raporlama faaliyeti planlanmıştır. Söz konusu altı aylık raporların ocak ve temmuz, üçer aylık raporların ise ocak, nisan, temmuz ve ekim aylarında Stratejik Planlama Üst Kurulunda değerlendirilmesinin ardından ilgili taraflar ile kurum içi ve kurum dışı mercilerin bilgilerine sunulması planlanmıştır.

## **D-PLANIN DUYURULMASI**

Stratejik planın başarıyla uygulanması ancak etkili bir iletişimle mümkündür. Merkez Mesleki Ve Teknik Anadolu Lisesi stratejik planlama sürecinin her aşaması kurumun web sitesinde oluşturulan Stratejik Planlama sayfasında yayınlanacaktır. Planın bir nüshası İl Milli Eğitim Müdürlüğüne yollanacaktır.

# V. BÖLÜM

---

## MALİYET

---

## STRATEJİK HEDEFLER MALİYET TABLOSU

YILLAR	2015	2016	2017	2018	2019
<b>S.AMAÇ 1</b>					
S.HEDEF 1	500	500	500	500	500
<b>S.AMAÇ 2</b>					
S.HEDEF 1	2000	3000	3500	4000	4500
S.HEDEF 2	0	500	1000	1500	2000
S.HEDEF 3	0	0	0	0	0
<b>S.AMAÇ 3</b>					
S.HEDEF 1	0	0	0	0	0
S.HEDEF 2	0	0	0	0	0
S.HEDEF 3	2000	2500	3000	4000	5000
<b>TOPLAM</b>	4500	6500	8000	10000	12000
<b>DİĞER GİDERLER</b>	2000	2000	3000	3000	4000
<b>GENEL TOPLAM</b>	6500	8500	11000	13000	16000



## KAYNAK(GELİR) TABLOSU

KAYNAKLAR	2015	2016	2017	2018	2019	Toplam
<b>Okul-Aile Birliđi Gelirleri</b>	100	200	300	400	500	<b>1500</b>
<b>Kantin /Yemekhane/Otopark vb. Gelirler</b>	2400	2500	2650	2850	3100	<b>13500</b>
<b>Bađıř</b>	100	200	300	400	500	<b>1500</b>
<b>Diđer(Özyeđin Eđitim Vakfı+g.Bütçe)</b>	160000	165000	170000	175000	180000	185000
<b>TOPLAM</b>	<b>162600</b>	<b>167900</b>	<b>173250</b>	<b>178650</b>	<b>184100</b>	<b>201500</b>

## **TABLolar**

- Tablo1:** Stratejik Planlama Üst Kurulu  
**Tablo2:** Stratejik Planlama Ekibi  
**Tablo3:** İç Dış Paydaşlar  
**Tablo4:** Etki Önem Matrisi.  
**Tablo5:** Okulumuzun İnsan Kaynakları  
**Tablo6:** Personel Eğitim Durumu  
**Tablo7:** Öğrenci Sayıları.  
**Tablo8:** Sosyal, Kültürel Ve Sportif Faaliyetler.  
**Tablo9:** Pansiyon Durumu.  
**Tablo10:** Taşınmalı Eğitim.  
**Tablo 11:** Özel Eğitim Alan Öğrenciler.  
**Tablo 12:** Okulu Terk Eden/İlişği Kesilen Öğrenci Durumu.  
**Tablo 13:** Devamsız Öğrenci Durumu.  
**Tablo 14:** Öğrenci Davranışları  
**Tablo 15:** Akademik Başarı  
**Tablo 16:** Başarı Durumu  
**Tablo 17:** Destekleyici Kurslar  
**Tablo 18:** Temel Sağlık Bilinci Hizmetleri.  
**Tablo 19:** Güvenli Eğitim Ortamları  
**Tablo 20:** Okulun Teknolojik Altyapısı  
**Tablo 21:** Ar-Ge Çalışmaları  
**Tablo 22:** Yarışmalar  
**Tablo 23:** Kurum Memnuniyeti Durumu.  
**Tablo 24:** Okul Aile Birliğı  
**Tablo 25:** Okul Web Sitesi

## **İMZA SİRKÜSÜ**

Abdullah CANBOLAT  
Öğretmen

Mahperi ŞAHİN  
Öğretmen

Bezat ERDİL  
Müdür Yardımcısı

Nesim YILMAZ  
Müdür Baş Yardımcısı

Çetin KANAŞ  
Okul Aile Birliği Başkanı

Canser KARACA  
Okul Müdürü

İl Milli Eğitim Müdürü

OLUR  
.../.../2017

Mehmet Emin KORKMAZ  
İl Milli Eğitim Müdürü